

# **INFORMATIEBROCHURE**

INFRASTRUCTUUR VOOR ZWEMSPORTEN IN BELGIË

*AFMETINGEN, TECHNISCHE VOORWAARDEN EN RICHTLIJNEN  
MET BETREKKING TOT COMPETITIEZWEMBADEN  
ZWEMMEN, WATERPOLO, SYNCHROONZWEMMEN EN SCHOONSPRINGEN*



# **BROCHURE D'INFORMATION**

INFRASTRUCTURE POUR NATATION EN BELGIQUE

*DIMENSIONS, CONDITIONS TECHNIQUES ET INSTRUCTIONS  
RELATIVES AUX PISCINES DE COMPÉTITION  
NATATION, WATER-POLO, NAGE SYNCHRONISÉE ET PLONGEON*

VERANTWOORDELIJKE UITGEVER – EDITEUR RESPONSABLE:



**Wouter GEORGES**

Secretaris Generaal - Koninklijke Belgische Zwembond  
Secrétaire Général - Fédération Royale Belge de Natation  
Secretary General - Royal Belgian Swimming Federation

Reebokstraat 28 - 1000 Brussel - België  
Rue de Chevreuil 28 - 1000 Bruxelles - Belgique

Mobile: +32 (0)478 443 453  
Tel.: +32 (0)2 513 8708  
Fax: +32 (0)2 513 3468  
Email: [wouter.georges@belswim.be](mailto:wouter.georges@belswim.be)  
[www.belswim.be](http://www.belswim.be)

**INLEIDING EN INHOUDSOPGAVE**

Deze brochure beoogt het informeren van de diverse betrokken organisaties en bevoegde overheidsinstanties die op lokaal of regionaal niveau betrokken en verantwoordelijk zijn voor de constructie, exploitatie en renovatie van zwembadinfrastructuren.

Voor het organiseren van officiële competities in België dient men immers rekening te houden met minimale afmetingen en bijkomende reglementen en voorschriften, afhankelijk van het niveau en de verantwoordelijke inrichtende instantie van de betrokken zwemcompetitie.

Deze brochure is ingedeeld in 4 delen:

- |  |              |
|--|--------------|
| 1. FINA (normen Internationale Zwemfederatie voor internationale competities)              | pag. 3 - 19  |
| 2. KBZB (normen Koninklijke Belgische Zwembond voor nationale competities)                 | pag. 20 - 23 |
| 3. VZF (normen Vlaamse Zwemfederatie voor regionale competities in Vlaanderen)             | pag. 24 - 25 |
| 4. FFBN (normen Féd. Francophone Natation voor regionale competities in Franstalig België) | pag. 25      |
| 5. Nuttige informatie en websites  | pag. 25      |
| 6. Bijlage: overzichtstabel FINA/KBZB-reglementen  | pag. 26      |

**INTRODUCTION ET SOMMAIRE**

La présente brochure visé à informer les différentes organisations ainsi que les autorités gouvernementales publiques compétentes et responsables en matière de la construction, l'exploitation et la rénovation des infrastructures sportives de natation.

Afin de pouvoir organiser des compétitions officielles en Belgique, il est indispensable de se conformer aux dimensions minimales et aux instructions /normes réglementaires lesquelles sont dépendants du niveau et du pouvoir organisateur responsable de la compétition concernée.

Cette brochure consiste en 4 parties:

- |  |              |
|--|--------------|
| 1. FINA (normes Fédération Internationale de Natation pour compétitions internationales)   | pag. 3 - 19  |
| 2. FRBN (normes Fédération Royale Belge de Natation pour compétitions nationales)          | pag. 20 - 23 |
| 3. VZF (normes Vlaamse Zwemfederatie pour compétitions régionales en Flandres)             | pag. 24 - 25 |
| 4. FFBN (normes Féd. Francophone Natation pour compétitions régionales en Comm. Française) | pag. 25      |
| 5. Informations et sites internet utiles   | pag. 25      |
| 6. Annexe: tableau récapitulatif règlements FINA/FRBN                                      | pag. 26      |



1. FÉDÉRATION INTERNATIONALE NATATION FINA  
INTERNATIONAL SWIMMING FEDERATION FINA  
INTERNATIONALE ZWEMFEDERATIE FINA

[www.fina.org](http://www.fina.org)

[www.fina.org/project/index.php?option=com\\_content&task=view&id=51&Itemid=119](http://www.fina.org/project/index.php?option=com_content&task=view&id=51&Itemid=119)

**FINA Facilities Rules 2009-2013**

Enforced from September 24, 2009

	<b>Preamble</b>
<b>FR 1</b>	<b>General</b>
<b>FR 2</b>	<b>Swimming Pools</b>
<b>FR 3</b>	<b>Swimming Pools for Olympic Games and World Championships</b>
<b>FR 4</b>	<b>Automatic Officiating Equipment</b>
<b>FR 5</b>	<b>Diving Facilities</b>
<b>FR 6</b>	<b>Diving Facilities for Olympic Games and World Championships</b>
<b>FR 7</b>	<b>Pools for Water Polo</b>
<b>FR 8</b>	<b>Water Polo Pools for Olympic Games and World Championships</b>
<b>FR 9</b>	<b>Equipment for Water Polo Pools</b>
<b>FR 10</b>	<b>Pools for Synchronised Swimming</b>
<b>FR 11</b>	<b>Pools for Synchronised Swimming in Olympic Games &amp; World Championships</b>
<b>FR 12</b>	<b>Automatic Officiating Equipment</b>
<b>FR 13</b>	<b>Sound Equipment and Presentation Standards</b>

**PREAMBLE**

The Facilities Rules are intended to provide the best possible environment for competitive use and training. These Rules are not intended to govern issues related to the general public. It is the responsibility of the owner or controller of a facility to provide supervision of activities of the public.

**FR 1 GENERAL**

**FR 1.1 FINA Olympic Standard Pools.** All World Championships (except the Masters World Championships) and Olympic Games must be held in pools that comply with Rules FR 3, FR 6, FR 8, and FR 11.

**FR 1.2 FINA General Standard Pools.** Other FINA events should be held in FINA Olympic Standard Pools, but the Bureau may waive certain standards for existing pools if they do not materially interfere with the competitions.

**FR 1.3 FINA Minimum Standard Pools.** All other events held under FINA Rules should be conducted in pools that comply with all of the minimum standards contained in this Part.

**FR 1.4** In order to protect the health and safety of persons using swimming facilities for the purposes of recreation, training and competition, owners of public pools or pools restricted only to training and competition must comply with the requirements established by law and the health authorities in the country where the pool is situated.



**FR 1.5** New competition equipment (e.g. Starting blocks, lane-ropes, etc.) must be available by 1st January in the year of the Olympic Games and FINA World Championships.

## **FR 2 SWIMMING POOLS**

### **FR 2.1 Length**

**FR 2.1.1** 50.0 metres. When touch panels of Automatic Officiating Equipment are used on the starting end, or additionally on the turning end, the pool must be of such length that ensures the required distance of 50.0 metres between the two panels.

**FR 2.1.2** 25.0 metres. When touch panels of Automatic Officiating Equipment are used on the starting end, or additionally on the turning end, the pool must be of such length that ensures the required distance of 25.0 metres between the two panels.

### **FR 2.2 Dimensional Tolerances**

**FR 2.2.1** Against the nominal length of 50.0 metres, a tolerance of plus 0.03 metre in each lane minus 0.00 metre on both end walls at all points from 0.3 metre above to 0.8 metre below the surface of the water is allowed. These measurements should be certified by a surveyor or other qualified official, appointed or approved by the Member in the country in which the pool is situated. Tolerances cannot be exceeded when touch panels are installed.

**FR 2.2.2** Against the nominal length of 25.0 metres, a tolerance of plus 0.03 metre in each lane minus 0.00 metre on both end walls at all points from 0.3 metre above to 0.8 metre below the surface of the water is allowed. These measurements should be certified by a surveyor or other qualified official, appointed or approved by the Member in the country, in which the pool is situated. Tolerances cannot be exceeded when touch panels are installed.

**FR 2.3 Depth** - A minimum depth of 1.35 metres, extending from 1.0 metre to at least 6.0 metres from the end wall is required for pools with starting blocks. A minimum depth of 1.0 metre is required elsewhere.

### **FR 2.4 Walls**

**FR 2.4.1** End walls shall be parallel and form right angles to the swimming course and to the surface of the water, and shall be constructed of solid material, with a non slip surface extending 0.8 metre below the water surface, so as to enable the competitor to touch and push off in turning without hazard.

**FR 2.4.2** Rest ledges along the pool walls are permitted; they must be not less than 1.2 metres below the water surface, and may be 0.1 metre to 0.15 metre wide.

**FR 2.4.3** Gutters may be placed on all four walls of the pool. If end wall gutters are installed, they must allow for attachment of touch panels to the required 0.3 metre above the water surface. They must be covered with a suitable grill or screen.

**FR 2.5 Lanes** shall be at least 2.5 metres wide, with two spaces of at least 0.2 metre outside of the first and last lanes.

### **FR 2.6 Lane Ropes**

**FR 2.6.1** In a 8 lane pool, lane ropes shall extend the full length of the course, secured at each end wall to anchor brackets recessed into the end walls. The anchor shall be positioned so that the floats at each end wall of the pool shall be on the surface of the water. Each lane rope will consist of floats placed end-to-end having a minimum diameter of 0.05 metre to a maximum of 0.15 metre.

In a swimming pool the colour of the lane ropes should be as follows:

- Two (2) GREEN ropes for lanes 1 and 8
- Four (4) BLUE ropes for lanes 2, 3, 6 and 7
- Three (3) YELLOW ropes for lanes 4 and 5

The floats extending for a distance of 5.0 metres from each end of the pool shall be of RED colour.

There shall not be more than one lane rope between each lane. The lane ropes shall be firmly stretched.

		GREEN
1		BLUE
2		BLUE
3		YELLOW
4		YELLOW
5		YELLOW
6		BLUE
7		BLUE
8		GREEN

**FR 2.6.2** At the 15-metre mark from each end wall of the pool the floats shall be distinct in colour from the surrounding floats.

**FR 2.6.3** In 50 metre pools the floats shall be distinct to mark 25 metres.

**FR 2.6.4** Lane numbers of soft material may be placed on the lane ropes at the start and turning end of the pool.

**FR 2.7 Starting Platforms**

Starting platforms shall be firm and give no springing effect. The height of the platform above the water surface shall be from 0.5 metre to 0.75 metre. The surface area shall be at least 0.5 metre x 0.5 metre and covered with non-slip material. Maximum slope shall not be more than 10°. The starting platform may have an adjustable setting back plate. The platform shall be constructed so as to permit the gripping of the platform by the swimmer in the forward start at the front and the sides; it is recommended that, if the thickness of the starting platform exceeds 0.04 metre, grips of at least 0.1 metre width on each side and 0.4 metre width in the front be cut out to 0.03 metre from the surface of the platform. Handgrips for the forward start may be installed on the sides of the starting platforms. Handgrips for backstroke starts shall be placed within 0.3 metre to 0.6 metre above the water surface both horizontally and vertically. They shall be parallel to the surface of the end wall, and must not protrude beyond the end wall. The water depth from a distance of 1.0 metre to 6.0 metres from the end wall must be at least 1.35 metres where starting platforms are installed. Electronic read-out boards may be installed under the blocks. Flashing is not allowed. Figures must not move during a backstroke start.

**FR 2.8 Numbering**

Each starting block must be distinctly numbered on all four sides, clearly visible. Lane number 0 shall be on the right-hand side when facing the course from the starting end with exception of 50m events, which may start from the opposite end. Touch panels may be numbered on the top part.

**FR 2.9 Backstroke Turn Indicators** - Flagged ropes shall be suspended across the pool, 1.8 metres above the water surface, from fixed standards placed 5.0 metres from each end wall. Distinctive marks must be placed on both sides of the pool, and where possible on each lane rope, 15.0 metres from each end wall.

**FR 2.10 False Start Rope** shall be suspended across the pool not less than 1.2 metres above the water level from fixed standards placed 15.0 metres in front of the starting end. It shall be attached to the standards by a quick release mechanism. The rope must effectively cover all lanes when activated.

**FR 2.11 Water Temperature** shall be 25° - 28°. During competition the water in the pool must be kept at a constant level, with no appreciable movement. In order to observe health regulations in force in most countries, inflow and outflow is permissible as long as no appreciable current or turbulence is created.

**FR 2.12 Lighting** - Light intensity over starting platforms and turning ends shall not be less than 600 lux.

**FR 2.13 Lane Markings** shall be of a dark contrasting colour, placed on the floor of the pool in the centre of each lane.

Width: minimum 0.2 metre, maximum 0.3 metre.

Length: 46.0 metres for 50 metre long pools;

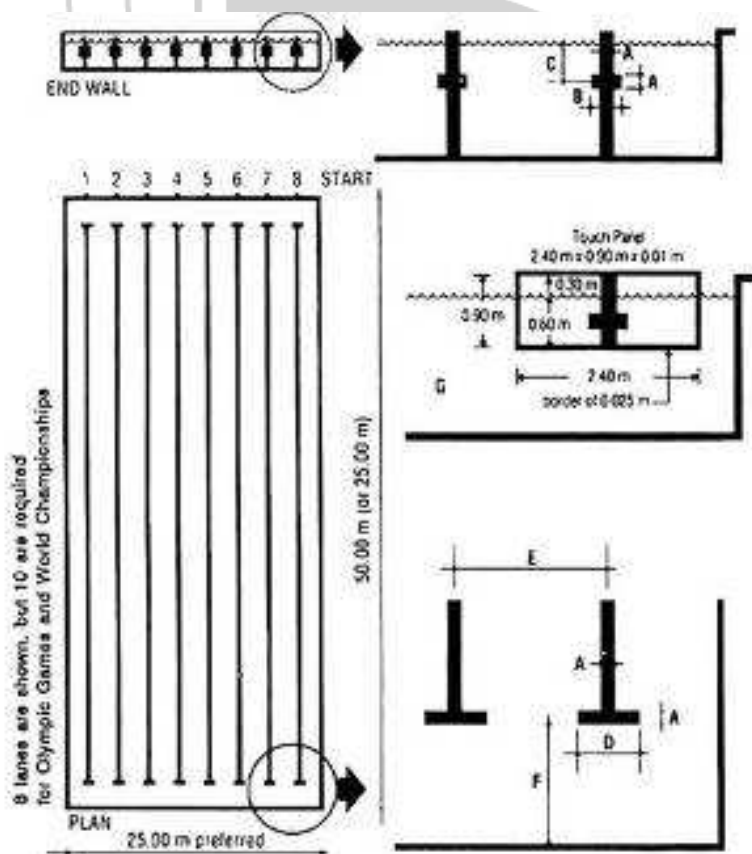
21.0 metres for 25 metre long pools.

Each lane line shall end 2.0 metres from the end wall of the pool with a distinctive cross line 1.0 metre long and of the same width as the lane line. Target lines shall be placed on the end walls or on the touch panels, in the centre of each lane, of the same width as the lane lines. They shall extend without interruption from the deck edge (curb), to the floor of the pool. A cross line 0.5 metre long shall be placed 0.3 metre below the water surface, measured to the centre point of the cross line.

For 50m pools constructed after 1 January 2006, cross lines 0.5 metre long shall be placed at the 15 metre mark from each end of the pool.

**FR 2.14 Bulkheads** – When a bulkhead serves as an end wall, it must extend the full width of the course and present a solid smooth, non-slippery stable vertical surface on which touch pads may be mounted extending not less than 0.8m below and 0.3m above the surface of the water, and must be free of hazardous openings above or below the waterline which may be penetrated by a swimmer's hands, feet, toes or fingers. A bulkhead must be of a design that provides for the free movement of officials along its length without such movement creating any appreciable current or water turbulence.

WIDTH OF LANE MARKINGS, END LINES, TARGETS	A	0.25 m ± 0.05	FINA  LANE MARKINGS
LENGTH OF END WALL TARGETS	B	0.50 m	
DEPTH TO CENTRE OF END WALL TARGETS	C	0.30 m	
LENGTH OF LANE MARKER CROSS LINE	D	1.00 m	
WIDTH OF RACING LANES	E	2.50 m	
DISTANCE FROM END OF LANE LINE TO END WALL	F	2.00 m	
TOUCHPAD	G	2.40 m x 0.90 m x 0.01 m	



**FR 3 SWIMMING POOLS FOR OLYMPIC GAMES AND WORLD CHAMPIONSHIPS**

Length: 50.0 metres between the Automatic Officiating Equipment touch panels, except for the World Swimming Championships (25m), which shall be 25.0 metres between the Automatic Officiating Equipment touch panels at the starting end and the wall or touch panels at the turning end.

**FR 3.1** Dimensional Tolerances as in FR 2.2.1.

**FR 3.2** Width: 25.0 metres for Olympic Games and World Championships.

**FR 3.3** Depth: 2 Metres (minimum); 3 metres recommended.

**FR 3.4** Walls: as in FR 2.4.1.

**FR 3.5** Pools for Olympic Games and World Championships must be equipped with flush walls at both ends.

**FR 3.6** Number of lanes: 8 (eight), for World Championships and Olympic Games: 10 (ten).

**FR 3.7** Lanes shall be 2.5 metres wide with 2 spaces 2.5 metres wide outside of lanes 1 – 8. There must be a lane rope separating these spaces from lanes 1 and 8 for Olympic Games and world championships. If 10 lanes, these must be marked from 0 to 9.

**FR 3.8 Lane Ropes:**

In a 10 lane pool, lane ropes shall extend the full length of the course, secured at each end wall to anchor brackets recessed into the end walls. The anchor shall be positioned so that the floats at each end wall of the pool shall be on the surface of the water. Each lane rope will consist of floats placed end-to-end having a minimum diameter of 0.05 metre to a maximum of 0.15 metre.

In a swimming pool the colour of the lane ropes should be as follows:

- Two (2) GREEN ropes for lanes 0 and 9
- Six (6) BLUE ropes for lanes 1, 2, 3, 6, 7 and 8
- Three (3) YELLOW ropes for lanes 4, 5

The floats extending for a distance of 5.0 metres from each end of the pool shall be of RED colour.

There shall not be more than one lane rope between each lane. The lane ropes shall be firmly stretched.

		GREEN
0		BLUE
1		BLUE
2		BLUE
3		BLUE
4		YELLOW
5		YELLOW
6		YELLOW
7		BLUE
8		BLUE
9		BLUE
		GREEN

**FR 3.9** Starting Platforms: as in FR 2.7.

Except the surface area shall be at least 0.5 metres wide X 0.6 metres in length and covered with non-slip material. False start control equipment must be installed.

**FR 3.10** Numbering: as in FR 2.8.

**FR 3.11** Lane Markings for Diving pools shall be of a dark contrasting color, placed on the floor of the pool in the centre of each lane.

Width: minimum 0.2 meter, maximum 0.3 meter.

Length: 21.0 meters for 25 meter long pools.

Each lane line shall end 2.0 meters from the end wall of the pool with a distinctive cross line 1.0 meter long and of the same width as the lane line. Target line shall be placed on the end walls or on the touch panels, in the centre of each lane, of the same width as the lane lines. They shall extend without interruption from the deck edge (curb), to the floor of the pool. A cross line 0.5 meter long shall be placed 0.3 meter below the water surface, measured to the centre point of the cross line.

This requirement is for 25 m Diving pools constructed after 1 January 2010.

**FR 3.12** Backstroke turn indicators: as in FR 2.9. Flagged ropes must be 1.8 metres above the water surface. Flags must be fixed to the rope having the following dimensions: 0.20 metres on the rope forming a triangle measuring 0.40 metres on the sides. The distance between each flag must be 0.25 metres. The flags may carry any signage on the flags to be approved in advance by FINA

**FR 3.13** False Start Rope: as in FR 2.10.

**FR 3.14** Water temperature: as in FR 2.11.

**FR 3.15** Lighting: Light intensity over the whole pool shall not be less than 1500 lux.

**FR 3.16** Lane markings: as in FR 2.13. The distance between the centre points of each lane shall be 2.5 metres.

**FR 3.17** If the swimming pool and the diving well are in the same area the minimum distance separating the pools shall be 5.0 metres.

#### **FR 4 AUTOMATIC OFFICIATING EQUIPMENT**

**FR 4.1** Automatic and Semi-Automatic Officiating Equipment records the elapsed time of each swimmer and determines the relative place in a race. Judging and timing shall be to 2 decimal places (1/100 of a second). Equipment that is installed shall not interfere with the swimmers' starts, turns, or the function of the overflow system.

**FR 4.2** The Equipment must:

**FR 4.2.1** Be activated by the starter.

**FR 4.2.2** Have no exposed wires on the pool deck, if possible.

**FR 4.2.3** Be able to display all recorded information for each lane by place and by lane.

**FR 4.2.4** Provide easy digital reading of a swimmer's time.

#### **FR 4.3 Starting devices**

**FR 4.3.1** The starter shall have a microphone for oral commands.

**FR 4.3.2** If a pistol is used, it shall be used with a transducer.

**FR 4.3.3** Both the microphone and the transducer shall be connected to loudspeakers at each starting block where both the starter's commands and the starting signal can be heard equally and simultaneously by each swimmer.



**FR 4.4 Touch panels for Automatic Equipment**

**FR 4.4.1** The minimum measurement of the touch panels shall be 2.4 metres wide and 0.9 metre high, and their thickness shall be 0.01 metre  $\pm$  0.002 metre. They shall extend 0.3 metre above and 0.6 metre below the surface of the water. The equipment in each lane shall be connected independently, so it may be controlled individually. The surface of the panels shall be of a bright colour and shall bear the line markings approved for the end walls.

**FR 4.4.2** Installation - The touch panels shall be installed in a fixed position in the centre of the lanes. The panels may be portable, allowing the pool operator to remove them when there are no competitors.

**FR 4.4.3** Sensitivity - The sensitivity of the panels shall be such that they cannot be activated by water turbulence, but will be activated by a light hand touch. The panels shall be sensitive on the top edge.

**FR 4.4.4** Markings - The markings on the panels shall conform with and superimpose on the existing markings of the pool. The perimeter and edges of the panels shall be defined by a 0.025 metre black border.

**FR 4.4.5** Safety - The panels shall be safe from the possibility of electrical shock and shall not have sharp edges.

**FR 4.5** With Semi-Automatic Equipment, the finish shall be recorded by buttons pushed by timekeepers at the finish touch of the swimmer.

**FR 4.6** The following accessories are essential for a minimum installation of Automatic Equipment:

**FR 4.6.1** Printout of all information, which can be regenerated during a succeeding race.

**FR 4.6.2** Spectator readout board.

**FR 4.6.3** Relay take-off judging to 1/100 of a second. Where overhead video cameras are installed they may be reviewed as a supplement to the automatic system's judgement of relay take-off. For the differential in the relays take-off the manufacturer of the device shall be consulted.

**FR 4.6.4** Automatic lap counter.

**FR 4.6.5** Readout of splits.

**FR 4.6.6** Computer summaries.

**FR 4.6.7** Correction of erroneous touch.

**FR 4.6.8** Automatic rechargeable battery operation possibility.

**FR 4.7** For Olympic Games and World Championships the following accessories are also essential:

**FR 4.7.1** The spectator electronic read-out board shall contain at least twelve (12) lines of thirty-two (32) characters, each capable of displaying both letters and numbers. Each character shall have a minimum height of 360 mm. Each line -matrix scoreboard shall be able to scroll up or down, with blink function, and each full matrix scoreboard shall be programmable, and capable of showing animation. The board must have a minimum size of 7.5 m width by 4.5m height.

**FR 4.7.2** There shall be an air-conditioned control centre, with dimensions of a least 6.0 metres x 3.0 metres, located between 3.0 metres and 5.0 metres from the finish wall, with an unobstructed view of the finish wall at all times during the race. The referee must have easy access to the control centre during the competition. At all other times the control centre shall be able to be secured.

**FR 4.7.3** Video-tape timing system.

**FR 4.8** Semi-Automatic Equipment may be used as a backup to the Automatic Officiating Equipment at FINA or other major events if there are three buttons per lane, each operated by a separate official (in which case other finish judges shall not be required). An inspector of turns may operate one of the buttons.

**FR 5 DIVING FACILITIES**

**FR 5.1 Springboard Diving**

**FR 5.1.1** The boards shall be at least 4.8 metres long and 0.5 metre wide. At all FINA Events the type of springboard shall be determined by FINA.

**FR 5.1.2** The boards shall be provided with a satisfactory non-slip surface.

**FR 5.1.3** The springboards shall be provided with movable fulcrums easily adjustable by the diver.

**FR 5.1.4** The vertical distance from the level of the platform, which supports the fulcrum assembly to the level of the top of the springboard, shall be 0.365 meter. The distance from the front edge of the fulcrum assembly (which is 0.676 meter long) to the front edge of the supporting platform shall be a maximum of 0.68 meter. If the front edge of the platform projects past this point then the top surface past this point must be sloped down at a rate of 1 vertical to 3 horizontal.

**FR 5.1.5** The minimum distance recommended from the rear to the centre line of the fulcrum shall be to the recommendation of the manufacturer of the springboard.

**FR 5.1.6** The springboards shall be installed dead level at the leading edge when the movable fulcrum is in all positions.

**FR 5.1.7** The springboards should be placed on either one or both sides of the platform. For Synchronised Diving, it is preferred that at least two springboards at the same height shall be placed side by side and no objects should obstruct the visibility in any part of the dive between the divers.

**FR 5.2 Platform Diving**

**FR 5.2.1** Each platform shall be rigid and horizontal.

**FR 5.2.2** The minimum dimensions of the platform shall be:

0.6m to 1.0m platform 0.6m width 5.0m length

2.6m to 3.0m platform 0.6m width 5.0m length

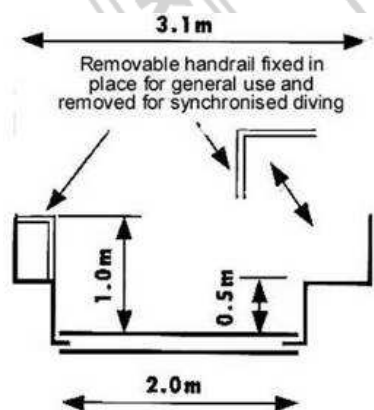
(preferred 1.5m)

5.0m platform 1.5m width 6.0m length

7.5m platform 1.5m width 6.0m length

10.0m platform 3.0m width 6.0m length

On 10m platforms, with a width of less than 3m, only the handrails on each side for a distance of at least 3.0m back from the front edge of the platform may be shaped as detailed below. It is recommended that an easily removable section of handrail be included for general use, which can be removed for synchronised diving (see diagram).



**FR 5.2.3** The preferred thickness of the front edge of the platform shall be 0.2 metre but not exceeding 0.3 metre, and can be vertical or inclined at an angle not greater than 10° to the vertical inside the plummet line.

**FR 5.2.4** The surface and the front edge of the platform shall be covered throughout with a resilient non-slip surface. The two surfaces shall be covered separately in order to achieve a clean 90° angle or as described in FR 5.2.3.

**FR 5.2.5** The front of 10.0 metre and 7.5 metre platforms shall project at least 1.5 metres beyond the edge of the pool. For 2.6 metre - 3.0 metre and 5.0 metre platforms a projection of 1.25 metres is acceptable, and for 0.6 metre - 1.0 metre platforms a projection of 0.75 metre is acceptable.

**FR 5.2.6** Where a platform is directly underneath another platform the platform above shall project a minimum of 0.75 metre (preferred 1.25 metres) beyond the platform below.

**FR 5.2.7** The back and sides of each platform (except a 1.0 metre platform) shall be surrounded by handrails with a minimum clearance of 1.8 metres between pairs. The minimum height shall be 1.0 metre and they shall be with at least two crossbars placed outside the platform beginning 0.8 metre from the front edge of the platform.

**FR 5.2.8** Each platform shall be accessible by suitable stairs (not ladders).

**FR 5.2.9** It is preferable that a platform is not constructed directly under any other platform.

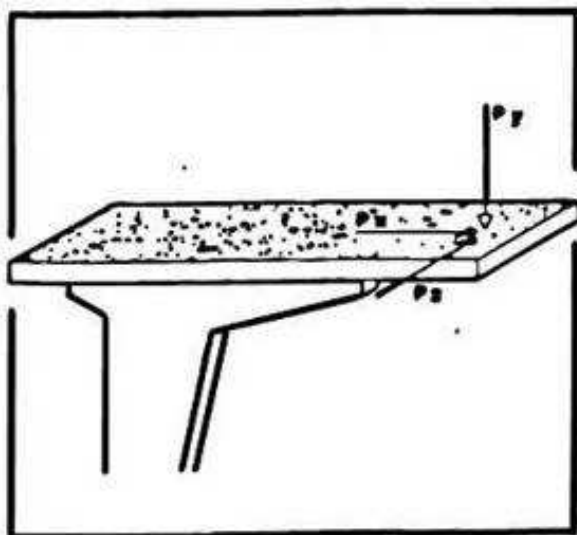
**FR 5.2.10** Requirements for the supporting structure. For platforms and supporting structure of the springboards the design load is  $p = 350$  kiloponds (kilograms force) per lineal metre.

In addition to the static requirements and for the comfort and safety of the user with respect to the movement of the towers, the following limits shall be observed, with respect to the platforms and springboard supports.

Fundamental frequency of platforms 10.0 Hz

Fundamental frequency of tower 3.5 Hz

Oscillation of total structure 3.5 Hz



The spatial deformation of the front edge of the platforms as a result of  $P_x = P_y = P_z = 100$  kiloponds (kilograms force) shall be a maximum of 1 mm (see drawing).

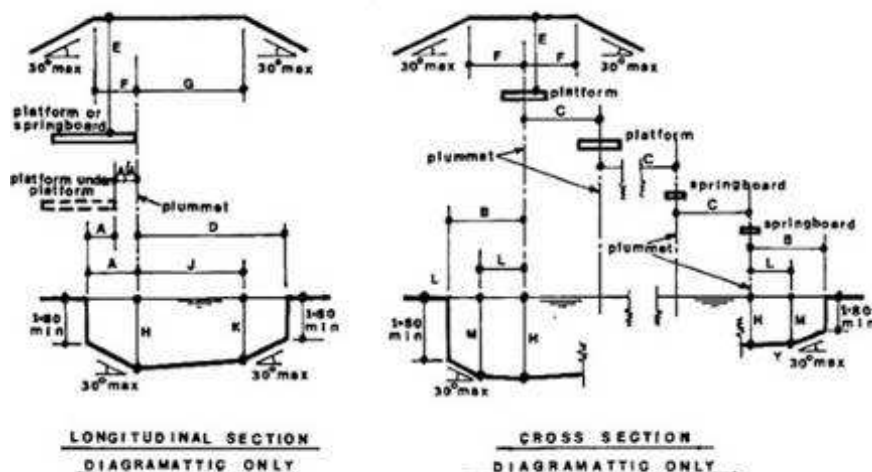
These requirements can be met most adequately by a reinforced concrete structure. The proof of the dynamic behaviour is to be provided together with the static calculations for the whole structure.

FR 5.3 General Requirements

FR 5.3.1 For pools designed and constructed after March 1991 the minimum dimensions in metres for diving facilities as detailed on the “FINA Dimensions for Diving Facilities” table and on the “Diving Facilities Diagram” (see next pages) shall prevail, using, as a basic measuring point of reference, the plummet line, which is a vertical line extending through the centre of the front edge of the springboard or platform. It is recommended that the preferred dimensions be used for projects considered to have an important status.

FINA Dimensions for Diving Facilities		Springboard				Platform									
		1 metre		3 metres		1 metre		3 metres		5 metres		7.5 metres		10 metres	
As of 3 March 1991 (see FR 5.3.1)	Length	4.80	4.80	5.00	5.00	6.00	6.00	6.00	6.00	6.00	6.00	6.00	6.00	6.00	
	Width	0.50	0.50	0.60	0.60	0.60min 1.50pref	1.50	1.50	1.50	1.50	1.50	1.50	3.00	3.00	
	Height	1.00	3.00	0.60- 1.00	2.60- 3.00	5.00	7.50	10.00							
		Hor z	Vert z	Hor z	Vert z	Hor z	Vert z	Hor z	Vert z	Hor z	Vert z	Hor z	Vert z	Hor z	Vert z
A From Plummet BACK TO POOL WALL	Designa tion	A-1	A-3	A-1pl	A-3pl	A-5	A-7.5	A-10							
	Minimu m	1.5 0	1.5 0	0.7 5	1.25 5	1.2 5	1.50	1.50							
	Preferre d	1.8 0	1.8 0	0.7 5	1.25 5	1.2 5	1.50	1.50							
A/A From plummet BACK TO PLATFORM plummet directly below	Designa tion					A/A 5/1	A/A 7.5/3.1	A/A 10/5.3.1							
	Minimu m					0.7 5	0.75	0.75							
	Preferre d					1.2 5	1.25	1.25							
B From plummet to POOL WALL AT SIDE	Designa tion	B-1	B-3	B-1pl	B-3pl	B-5	B-7.5	B-10							
	Minimu m	2.5 0	3.5 0	2.3 0	2.80	3.2 5	4.25	5.25							
	Preferre d	2.5 0	3.5 0	2.3 0	2.90	3.7 5	4.50	5.25							
C From plummet to ADJACENT PLUMMET	Designa tion	C-1-1	C-3-3- 1	C-1-1pl	C-3- 3pl,1pl	C-5-3-5-1	C-7-5- 5,3,1	C-10-7-5- 5,3,1							
	Minimu m	2.00	2.2 0	1.6 5	2.00	2.2 5	2.50	2.75							
	Preferre d	2.40	2.6 0	1.9 5	2.10	2.5 0	2.50	2.75							
D From plummet to POOL WALL AHEAD	Designa tion	D-1	D-3	D-1pl	D-3pl	D-5	D-7.5	D-10							
	Minimu m	9.00	10. 25	8.0 0	9.50	10. 25	11.0 0	13.5 0							
	Preferre d	9.00	10. 25	8.0 0	9.50	10. 25	11.0 0	13.5 0							
E On plummet, from BOARD TO CEILING	Designa tion	E-1	E-3	E-1pl	E-3pl	E-5	E-7.5	E-10							
	Minimu m	5.00	5.00	3.25	3.25	3.25	3.25	4.00							
	Preferre d	5.00	5.00	3.50	3.50	3.50	3.50	5.00							
F CLEAR OVERHEAD behind and each side of plummet	Designa tion	F-1	F-3	F-1pl	F-3pl	F-5	F-7.5	F-10							
	Minimu m	5.00	5.00	2.7 5	3.25	2.75	3.25	2.7 5	3.25	2.75	3.25	2.75	4.00	4.00	
	Preferre d	5.00	5.00	2.7 5	3.50	2.75	3.50	2.7 5	3.50	2.75	3.50	2.75	5.00	5.00	
G CLEAR OVERHEAD ahead of plummet	Designa tion	G-1	G-3	G-1pl	G-3pl	G-5	G-7.5	G-10							
	Minimu m	5.00	5.00	5.00	5.00	3.25	5.00	3.25	5.00	3.25	5.00	3.25	6.00	4.00	
	Preferre d	5.00	5.00	5.00	5.00	3.50	5.00	3.50	5.00	3.50	5.00	3.50	6.00	5.00	
H DEPTH OF WATER At plummet	Designa tion	H-1	H-3	H-1pl	H-3pl	H-5	H-7.5	H-10							
	Minimu m	3.40	3.70	3.20	3.50	3.70	4.10	4.50							
	Preferre d	3.50	3.80	3.30	3.80	3.80	4.50	5.00							
J DISTANCE AND DEPTH ahead of plummet	Designa tion	J-1	K-3	J-1pl	K-3pl	J-5	K-5	J-7.5	K-7.5	J-10	K-10				
	Minimu m	5.30	6.0	3.60	4.5	3.10	5.0	3.40	6.0	3.60	8.00	4.00	11.0	4.25	
	Preferre d	5.30	6.0	3.70	4.5	3.20	5.0	3.50	6.0	3.70	8.00	4.40	11.0	4.75	
L DISTANCE AND DEPTH each side of plummet	Designa tion	L-1	M-3	L-1pl	M-3pl	L-5	M-5	L-7.5	M-7.5	L-10	M-10				
	Minimu m	1.30	2.0	1.4	3.10	1.80	3.40	3.0	3.60	3.75	4.00	4.50	4.25	4.25	
	Preferre d	2.30	3.0	1.9	3.20	2.30	3.50	3.5	3.70	4.50	4.40	5.25	4.75	4.75	
N MAXIMUM SLOPE TO REDUCE DIMENSIONS beyond full requirements	POOL DEPTH	30 degrees	Note: Dimensions C (plummet to adjacent plummet) apply to Platforms with widths as detailed. If Platform widths are increased then C is to be increased by half the additional width(s).												
	CEILIN G HT	30 degrees													

DIVING FACILITIES DIAGRAM



**FR 5.3.2** The dimensions C from plummet to adjacent plummet in the “FINA Dimensions for Diving Facilities” table apply to platforms with widths as detailed in FR 5.2.2. If platform widths are increased then the dimensions C shall be increased by half the additional widths.

**FR 5.3.3** The height of the springboards and each platform above the water level may vary by plus 0.05 metre minus 0.00 metre from the heights prescribed in the Rules.

**FR 5.3.4** The end of a 5 metre platform must not project beyond the ends of the 3 metre springboards.

**FR 5.3.5** In the area of full water depth, the bottom of the pool may rise up to 2%. In the diving pool, the depth of water shall not be less than 1.8 metres at any point.

**FR 5.3.6** In outdoor pools, springboards and platforms are recommended to face north in the northern hemisphere and south in the southern hemisphere.

**FR 5.3.7** The minimum illumination at a level of 1 metre above the water surface shall not be less than 600 lux.

**FR 5.3.8** Sources of natural and artificial illumination shall be provided with controls to prevent glare.

**FR 5.3.9** The water temperature shall be not less than 26° Celsius.

**FR 5.3.10** Mechanical surface agitation shall be installed under the diving facilities to aid the divers in their visual perception of the surface of the water. In pools equipped with an underwater bubble machine, the machine should only be used for this purpose if it creates sufficient water agitation when working with a very low pressure; otherwise a horizontal water sprinkler system should only be used.

**FR 5.3.11** Lane markings for Diving pools shall be of a dark contrasting color, placed on the floor of the pool in the centre of each lane.

Width: minimum 0.2 metre, maximum 0.3 metre.

Length: 21.0 metres for 25 metre long pools.

Each lane line shall end 2.0 metres from the end wall of the pool with a distinctive cross line 1.0 metre long and of the same width as the lane line. Target line shall be placed on the end of the walls or on the touch panels, in the centre of each lane, of the same width as the lane lines. They shall extend without interruption from the deck edge (curb), to the floor of the pool. A cross line 0.5 metre long shall placed 0.3 metre below the water surface, measured to the centre point of the cross line.

This requirement is for 25 metre Diving pools constructed after 1 January 2010.

**FR 5.3.12 Individual diving**

**FR 5.3.12.1** The judges will be placed side by side in a line on either side of the springboard / platform by the Referee.

**FR 5.3.12.2** When seven (7) / five (5) judges are used, four (4) / three (3) judges will be on the side closest to the competition.

*Note: The Referee may decide to place four (4) / three (3) judges farthest from the competition depending of the local situation in the pool.*

**FR 5.3.12.3** No judge shall be seated behind the front edge of the springboard or platform.

**FR 5.3.12.4** The numbering of the judge chairs will be clockwise when facing the springboard / platform.

**FR 5.3.12.5** In the 1 metre springboard competitions, normal chairs shall be used.

**FR 5.3.12.6** In the 3 metre springboard competitions, the judges shall be seated at a height of not lower than two (2) metres above the water level.

**FR 5.3.12.7** In the 10 metre platform competitions, the chairs from the 3m springboard competitions can be used but if at all possible, the judges shall be seated at an even higher level.

**FR 5.3.12.8** To assist the judges in the 3 metre springboard and 10 metre platform competitions, the judge chairs must be positioned as far back from the edge of the pool as is practical.

**FR 5.3.13 Synchronised diving**

**FR 5.3.13.1** Three (3) / two (2) execution judges will be placed on either side of the springboard / platform by the Referee.

**FR 5.3.13.2** The numbering of the execution judge chairs will be clockwise when facing the springboard / platform, namely E 1, E 2 and E 3 (or E 1, E 2) on the left side and E 4, E 5 and E 6 (or E 3, E 4) on the right side.

**FR 5.3.13.3** In between the execution judges on either side of the pool, the synchronised judges will be placed in a line.

**FR 5.3.13.4** (Two (2) synchronised judges will be on the side closest to the springboard / platform competition, and the other three (3) synchronised judges on the opposite side.

**FR 5.3.13.5** The numbering of the synchronised judge chairs will start on the left-hand side on the pool with the lowest chair being S 1, and the highest chair on the right-hand side of the pool being S 5.

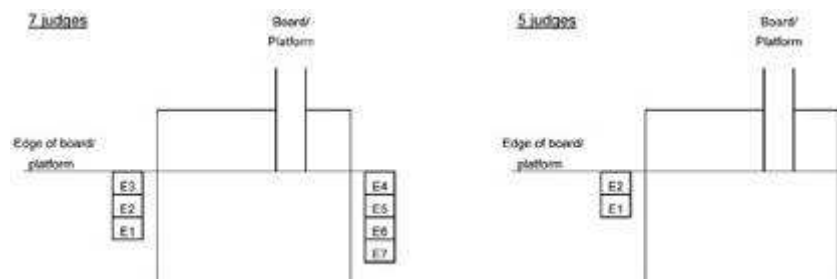
**FR 5.3.13.6** In the synchronised competitions, the synchronised judges closest to the pool edge, shall be seated at a height of not lower than 2.0 metres above the water level.

**FR 5.3.13.7** The subsequent heights for the remaining synchronised judges (or additional execution judge) must increase no less than 0.5 metre per seat.

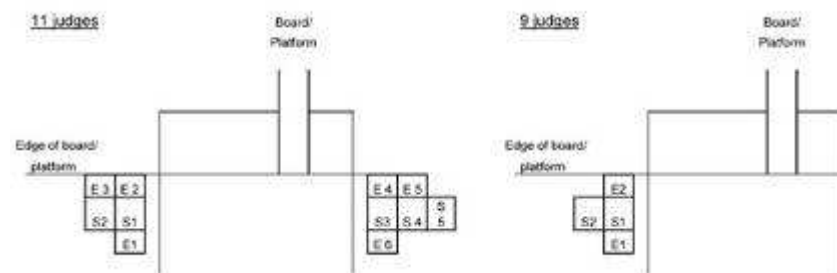
**FR 5.3.13.8** There shall be no interference or movement in front of the judge chairs.

**FR 5.3.13.9** The above recommendations are outlined in the sketch below.

Individual diving



Synchronised diving



**FR 6 DIVING FACILITIES FOR OLYMPIC GAMES AND WORLD CHAMPIONSHIPS**

**FR 6.1** For Olympic Games and World Championships FR 5 in total shall apply, however the light intensity at a level of one metre above the water surface shall not be less than 1500 lux.

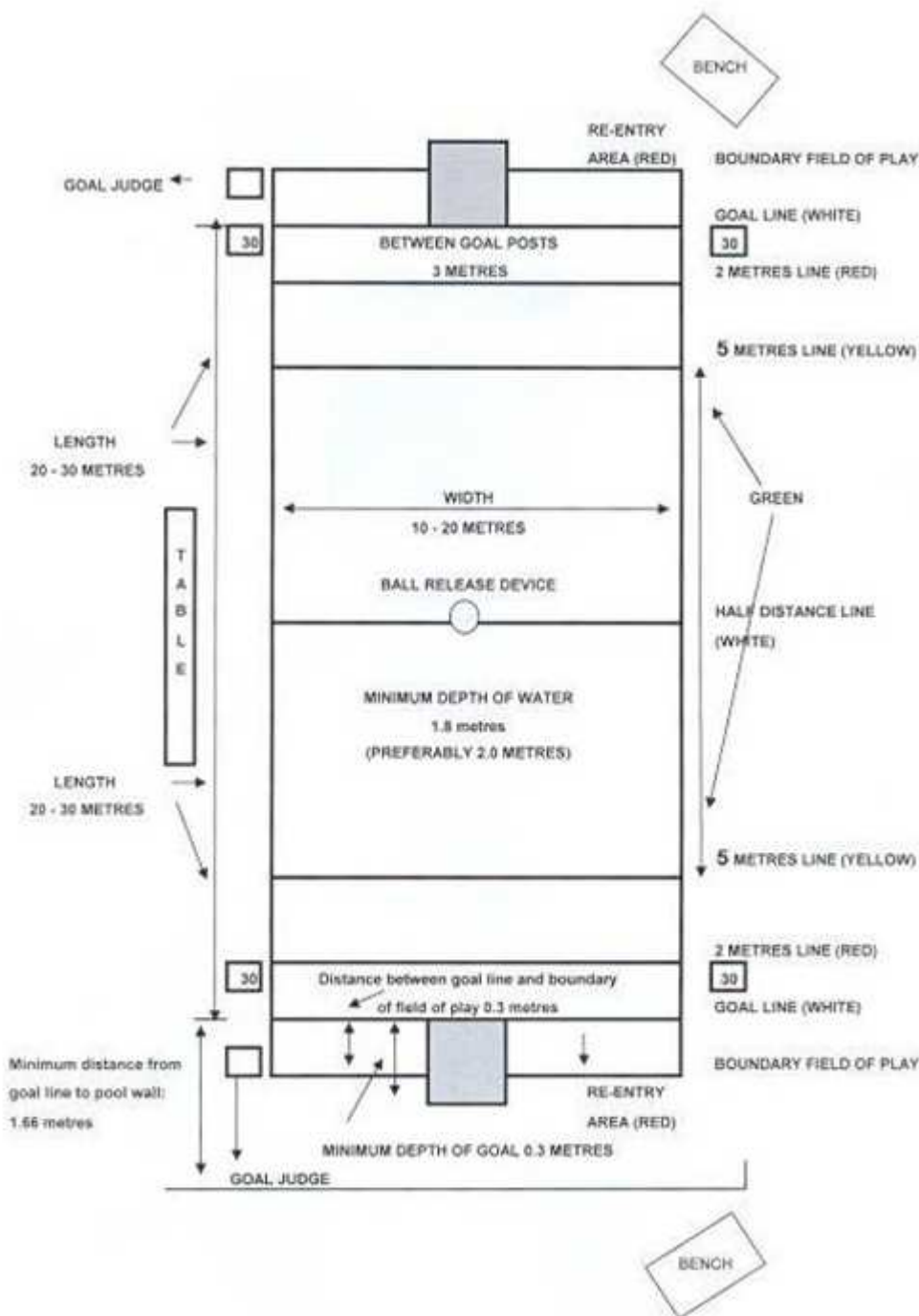
**FR 6.2** In regard to dimensions for diving facilities preferred measurements given in the on the “FINA Dimensions for Diving Facilities” table must be observed.

**FR 6.3** See FR 3.16.

**FR 6.4** The host facility must provide a trampoline with spotting equipment and a hot tub. It is preferred that there be two trampolines and a dryland area with a springboard and a platform take-off into foam landing pits.

FR 7 POOLS FOR WATER POLO

FR 7.1



FR 7.2 Field of play. The distance between the respective goal lines shall be 30.0 metres for games played by men and 25.0 metres for games played by women. The width of the field of play shall be 20.0 metres. The depth of the water shall be nowhere less than 1.8 metres, preferably 2.0 metres.

FR 7.3 The water temperature shall not be less than 26° plus 1° minus 1° Centigrade.

FR 7.4 The light intensity shall not be less than 600 lux.



**FR 7.5** Exception from FR 7.2 may be allowed on the discretion of the federation controlling the match.

#### **FR 8 WATER POLO POOLS FOR OLYMPIC GAMES AND WORLD CHAMPIONSHIPS**

**FR 8.1** Exceptions from the requirements in FR 7.2 are not allowed.

**FR 8.2** The water temperature shall be as in FR 7.3.

**FR 8.3** The light intensity shall not be less than 1500 lux.

**FR 8.4** In Olympic Games, World Championships and FINA events fresh water shall be used.

#### **FR 9 EQUIPMENT FOR WATER POLO POOLS**

**FR 9.1** Distinctive marks shall be provided on both sides of the field of play to denote the goal lines, lines 2.0 metres and 5.0 metres from that line, and half distance between the goal lines. These markings shall be clearly visible throughout the game. As uniform colours the following are recommended for these markings: goal line and half distance line - white; 2.0 metres from goal line - red; 5.0 metres from goal line - yellow. A red or other visible coloured sign shall be placed on the end of the field of play 2.0 metres from the corner of the field of play on the side (opposite to the official table). The boundary of the field of play at both ends is 0.3 metre behind the goal line. The minimum distance from the goal line to the pool wall shall be 1.66 metres.

**FR 9.2** Sufficient space shall be provided to enable the referees to have free way from end to end of the field of play. Space shall also be provided at the goal lines for the goal judges.

**FR 9.3** Goals: The goal posts and crossbar must be of wood, metal or synthetic (plastic) with rectangular sections of 0.075 metre, square with the goal line and painted white. The goal posts must be fixed, rigid and perpendicular at each end of the playing space, equal distances from the sides and at least 0.3 metre in front of the ends of the field of play or of any obstruction. Any standing or resting place for the goalkeeper other than the floor of the pool is not permitted.

**FR 9.4** The inner sides of the goal posts must be 3.0 metres apart.

**FR 9.5** The underside of the crossbar must be 0.9 metre above the water surface when the water is 1.5 metres or more in depth, and 2.4 metres above the bottom of the pool when the depth of the water is less than 1.5 metres.

**FR 9.6** Limp nets must be attached to the goal fixtures to enclose the entire goal space, securely fastened to the goal posts and crossbar and allowing not less than 0.3 metre clear space behind the goal line everywhere within the goal area.

**FR 9.7** Automatic Officiating Equipment

#### **FR 10 POOLS FOR SYNCHRONISED SWIMMING**

**FR 10.1** For the figure section of competition two areas each 10.0 metres long by 3.0 metres wide are to be provided. Each area is to be close to a wall of the pool with the 10.0 metres long side parallel to and not greater than 1.5 metres from the pool wall. One of these areas is to be of 3.0 metres minimum depth and the other area is to be of 2.5 metres minimum depth.

**FR 10.2** For the routine section of competition a minimum area of 12 meters by 25 meters is required, within an area of which 12 meters by 12 meters must have a minimum depth of 3.0 meters. The depth of the remaining area shall be 2.0 meters minimum.

**FR 10.2.1** Delimit in width and length the field of play in the Solo and the Duet with two lanes (maximum width 16 mt length 25). For the Solo and Duet competition, the field of play may be delimited in width and length.

**FR 10.3** Where the water depth is more than 2.0 metres, the depth at the pool wall may be 2.0 metres and then sloped down to reach the general depth at 1.2 metres maximum from the pool wall.

**FR 10.4** The areas for figure competition in FR 10.1 can occupy the same area of the pool as that used for routine competition.

**FR 10.5** If there are no lane markings as described in FR 2.13, the floor of the pool must be marked with contrasting lines in one direction, following the length of the pool.

**FR 10.6** The water must be of sufficient clarity for the bottom of the pool to be visible.

**FR 10.7** The water temperature shall not be less than 27° plus 1° minus 1° Centigrade.

#### **FR 11 POOLS FOR SYNCHRONISED SWIMMING IN OLYMPIC GAMES AND WORLD CHAMPIONSHIPS**

**FR 11.1** For the routine section of competition at Olympic Games and World Championships a minimum area of 20.0 metres by 30.0 metres is required, within which an area of 12.0 metres by 12.0 metres must have a minimum depth of 3.0 metres. The depth of the remaining area shall be 2.5 metres minimum. The sloped area from 3.0 metres depth to 2.5 metres depth should be over a minimum distance of 8.0 metres.

**FR 11.2** The water temperature shall be as in FR 10.7.

**FR 11.3** The light intensity shall not be less than 1500 lux.

**FR 11.4** Automatic officiating equipment, as listed in FR 12 shall be available.

**FR 11.5** Sound equipment and presentation standards as listed in FR 13 shall be available.

#### **FR 12 AUTOMATIC OFFICIATING EQUIPMENT**

The minimum installation consists of:

**FR 12.1** same number of score recorder units as judges (figure: 6 up to 28; routine: 6 up to 14)

**FR 12.2** the results may only be transferred after confirmation by the referee or appointed official

**FR 12.3** result unit (computer) with result recording and back up system. Only FINA approved programmes and systems are allowed.

**FR 12.4** print out system for all recorded information, start lists and result lists;

**FR 12.5** A judges evaluation system based on the recorded results (FR 12.3). Only FINA TSSC approved programmes and system are allowed.

**FR 12.6** scoreboard control unit with a scoreboard; of a minimum of 10 lines containing 32 digits (or scoreboard as described in Rule FR 4.7.1). The scoreboard must be able to display all recorded information and the running time;

**FR 12.7** for each judge flash cards in case of failure of the electronic system.

#### **FR 13 SOUND EQUIPMENT AND PRESENTATION STANDARDS**

The sound equipment should include, at minimum:

**FR 13.1** Amplifier-mixer system.

**FR 13.2** A sound reproduction system

**FR 13.3** High quality microphones and microphone stations for announcements and ceremonies.

**FR 13.4** Good quality air speakers of size, number and placement to obtain uniform clear sound to both the field of competition area and audience.

**FR 13.5** UW speakers for clear and uniform underwater sound above all interfering noise and at levels acceptable to the competitors.

**FR 13.6** Isolation and impedance matching transformer systems for the UW speakers if speakers with metallic shells are used.

**FR 13.7** Sound volume (decibel) meter for monitoring music sound levels both above and under water.

**FR 13.8** Patch cords for interconnecting equipment properly, speaker extension lines adequate for placing speakers for optimal sound distribution.

**FR 13.9** Fusing systems as needed to protect speakers and other equipment.

**FR 13.10** Grounding lines to ensure safe grounding of all equipment.

**FR 13.11** Safety materials to minimize potential of injury to person or equipment from stepping on or tripping over electrical or speaker lines.

**FR 13.12** A stopwatch.

**FR 13.13** Tools and meters as needed for initial special hookups and emergency repairs.

**FR 13.14** Systems for communication between officials and sound desk.

**FR 13.15** A system for monitoring and recording underwater sound continuously.



2. FÉDÉRATION ROYALE BELGE DE NATATION FRBN  
ROYAL BELGIAN SWIMMING FEDERATION  
KONINKLIJKE BELGISCHE ZWEMBOND KBZB

[www.belswim.be](http://www.belswim.be)

[www.belswim.be/index.php?page=reglementen](http://www.belswim.be/index.php?page=reglementen)

[www.belswim.be/index.php?page=reglements](http://www.belswim.be/index.php?page=reglements)

Lastenboek voor de organisatie van  
Belgische Kampioenschappen Zwemmen in  
25m/50m-bad

Cahier des charges pour l'organisation des  
Championnats de Belgique Natation  
25m/50m

**Artikel 03 - Zwembad**

De lengte van het overdekte zwembad moet 50 meters zijn, met 8 zwembanen waarvan de minimumbreedte van 1,75 meters bedraagt, met reglementaire startblokken aan beide kanten van het bad (start en keerpunten).

De zwemlijnen moeten goed zichtbaar zijn, voorzien van doorlopende golfbrekende vlotters, en markeringen op 15 meters voor de rugslag of voor het onderwater zwemmen.

De wanden voor de keerpunten zijn stevig en verticaal.

Een koord zonder vlaggetjes wordt gespannen op 15 meters van het startpunt om bij gebeurlijke technische tekortkomingen de deelnemers tegen te houden.

Een koord met vlaggetjes moet gespannen worden op 5 meters van het keerpunt en de aankomst voor de rugslagzwemmers.

De minimum diepte van het waterpeil is 0,90 meters langs de ondiepe kant en 1,80 meters langs de diepe zijde.

Voor de 800 en 1500 meters wedstrijden worden de officiële aanduidingsplaten van de KBZB gebruikt.

De organiserende club kan deze op aanvraag verkrijgen op het secretariaat van de VZF of de FFBN.

Volledige elektronische tijdopname en bord met gelijktijdige affichering van alle banen zijn vereist.

Voorzitter en/of kamprechter kunnen de dag voor de competitie het zwembad bezoeken om te controleren of de technische voorwaarden voldoen.

**Artikel 04 - Water**

De zuiverheid van het water moet voldoen aan de normen opgelegd door de bevoegde Diensten van het Openbaar Bestuur bevoegd voor de hygiëne van publieke sportinfrastructuur.

Het moet zuiver en helder blijven gedurende het hele verloop van de wedstrijden. De watertemperatuur moet 26°C (+/-1°C) bedragen. De organiserende club moet instaan voor het onmiddellijk verwijderen van drijvende en vreemde voorwerpen in het water tijdens de wedstrijden. De watercirculatie moet tijdens de wedstrijden uitgeschakeld worden of toch tot het hoogst nodige beperkt blijven ten einde

**Article 03 - Piscine**

La longueur de la piscine couverte doit être de 50 mètres avec 8 couloirs, dont la largeur minimale est de 1,75 mètres, équipée de plots de départ réglementaires aux deux côtés de la piscine (départs et virages).

Les lignes de nage doivent être visibles et munies de flotteurs continus anti-vagues avec indication à 15 mètres pour la nage sur le dos et toute nage sous-marine.

Les virages sont butés.

Une corde sans drapelets est tendue à 15 mètres du départ pour arrêter les concurrents en cas de défaillances techniques éventuelles.

Pour les épreuves de nage sur le dos, une corde garnie de drapelets est tendue au-dessus de l'eau à 5 mètres du mur des virages et du mur de l'arrivée.

La profondeur minimale est de 0,90 mètres, côté petite profondeur, et de 1,80 mètres côté grande profondeur.

Pour les épreuves de 800 et 1500 mètres il est fait usage de plaques indicatrices appartenant à la FRBN et celles-ci peuvent être obtenues auprès du secrétariat de la VZF ou la FFBN.

Un chronométrage électronique complet avec affichage simultané des 8 couloirs est exigé.

La veille de la compétition le président du jury et/ou le juge arbitre vérifieront si la piscine remplit les conditions techniques.

**Article 04 - Eau**

La pureté de l'eau doit satisfaire aux normes de propreté et d'hygiène conformément aux réglementations en vigueur des Administrations Publiques compétentes en la matière.

L'eau doit être claire et le rester pendant toute la durée de l'organisation.

La température de l'eau doit se situer à 26° C. (+/- 1°C)

Le club organisateur doit veiller à l'enlèvement de tout corps étranger se trouvant dans l'eau.

La circulation de l'eau doit être réduite au minimum afin de ne pas provoquer des jets d'eau ou courants dans certains couloirs.

geen stromingen te veroorzaken in bepaalde zwembanen.

**Artikel 05 - Bijkomende voorzieningen**

De organiserende club moet de gelegenheid aanbieden aan de deelnemers om uit te kunnen zwemmen in een zwembad met verwarmd water en beschikken over warme stortbaden tijdens de kampioenschappen.

De organiserende club moet ter plaatse de nodige medische dienst om de eerste hulp te verzekeren, zal zich in verbinding stellen met het meest nabijgelegen ziekenhuis en zal met de betrokken administratie voor een rampenplan zorgen. Een tweetalige persoon, onder verantwoordelijkheid van de KBZB, moet aanwezig zijn bij de medische cel om communicatiestoornissen bij dringende hulp te vermijden en moet ter beschikking staan van de controlearts. De organiserende club moet een lokaal voor dopingcontrole voorzien.

De organiserende club neemt alle maatregelen die de veiligheid ter gelegenheid van de zwemmanifestaties kunnen bevorderen, met inbegrip van de naleving van de normen en aanbevelingen die ter zake uitgaan van de bevoegde lokale, regionale en nationale overheden.

**Artikel 06 - Jury**

De jury en de verantwoordelijken voor de oproepkamer worden aangeduid en uitgenodigd door de Sportcommissie Zwemmen.

De nodige plaatsvoorzieningen voor de wedstrijdofficials moeten voorbehouden worden door de organiserende club.

Het jurysecretariaat moet over een afgeschermd overdekte ruimte kunnen beschikken, ontoegankelijk voor het publiek.

De wedstrijdofficials moeten minstens één uur voor de aanvang van de eerste wedstrijd kunnen beschikken over een vergaderlokaal.

Het jurysecretariaat moet beschikken over een stopcontact van 220 V met de nodige stroomsterkte.

Op de vooravond van het kampioenschap wordt een "technical meeting" georganiseerd door de Nationale Sportcommissie Zwemmen met de secretaris-generaal, de voorzitter van de jury, de kamprechter, de organisator en de verantwoordelijke van de gegevensverwerking van de resultaten.

**Artikel 07 - Pers**

De organiserende club houdt de nodige plaatsen vrij, 15 à 20 plaatsen, voor de mensen van de pers die de wedstrijden gemakkelijk moeten kunnen volgen.

Deze zitplaatsen met zicht op het scorebord worden zo dicht mogelijk bij de aankomst voorbehouden.

Een persoon van de organiserende club moet instaan voor de communicatie tussen het wedstrijdsecretariaat en de perstafel.

Deze aangeduide persoon is lid van de organiserende club.

**Article 05 - Dispositions complémentaires**

Le club organisateur devra prévoir pour les concurrents la possibilité de se décontracter en piscine eau chauffée et de disposer de douches chaudes pendant les championnats.

Le club organisateur est chargé de prévoir sur place le service médical indispensable pour les premiers soins.

L'organisateur se mettra en rapport avec l'hôpital le plus proche et remplira les dossiers "plan catastrophe" avec l'administration concernée. Une personne bilingue, sous la responsabilité de la FRBN, doit être présente au service médical pour éviter les problèmes de manque de communication lors d'un soin urgent et doit être à la disposition du médecin contrôleur. Le club organisateur doit prévoir un local pour le contrôle antidopage.

Le club organisateur prend toutes les mesures favorisant la sécurité lors de la manifestation de natation, notamment en observant les normes et recommandations émanant des autorités locales, régionales et nationales compétentes en la matière.

**Article 06 - Jury**

Le jury ainsi que les responsables de la chambre d'appel sont désignés et convoqués par la Commission Sportive de Natation.

Les emplacements nécessaires pour les officiels (starter, juge arbitre, juges à l'arrivée, chronométreurs, etc.) doivent être réservés par le club organisateur.

Le secrétariat du jury doit disposer d'un espace isolé couvert, non accessible au public.

Les officiels doivent disposer d'une salle de réunion au moins une heure avant le début de la première course.

Une prise de courant 220 V, avec intensité suffisante, doit être prévue pour la table du secrétariat du jury.

À la veille du championnat un « technical meeting » doit être organisé par la Commission Sportive Natation avec le secrétaire-général, le président de jury, le juge arbitre, l'organisateur et le responsable de l'encodage des résultats.

**Article 07 - Presse**

Le club organisateur réserve pour la presse les places nécessaires, de 15 à 20 places, situées de telle façon que les journalistes puissent facilement suivre le déroulement des épreuves. Ces places sont les plus avoisinant possibles de l'arrivée ayant vue sur le tableau d'affichage.

Une personne assurant la liaison entre le secrétariat du jury et la table de presse est indispensable. Cette personne est membre du club organisateur.

De persluis moet eveneens vrij kunnen beschikken over een telefoonlijn, een faxlijn, een fotokopieertoestel en stopcontacten 220V.

**Artikel 08 – Deelnemers – Publiek**

De organiserende club moet een minimum aantal zitplaatsen voorzien: 200 plaatsen voor de deelnemers en 200 plaatsen voor het publiek. Er moet een aparte ingang zijn voor publiek en zwemmers.

Tijdens de opwarmingen moet een baan voor sprints en een baan voor zwemmen op tempo voorbehouden worden.

**Technische voorwaarden voor wedstrijden van Belgische Kampioenschappen Waterpolo**

- Voor de nationale afdelingen I, II, III, IV, Reserves, Juniores en Cadetten zullen de wedstrijden gespeeld worden in een speelveld waarvan de afmetingen 30m x 20m en een diepte van minimum 1,80m zijn.
- Voor de play-offs van de nationale afdeling I, alle eindronden voor de titel en alle eindronden van Juniores en Cadetten zijn de afmetingen 30m x 20m en een diepte van minimum 1,80m vereist.
- Bij de afdeling Miniemen en Dames zullen de wedstrijden gespeeld worden in een speelveld waarvan de afmetingen 25m x 17m en een diepte van minimum 1,80m zijn.
- Bij de afdeling Benjamins zullen de wedstrijden gespeeld worden in een speelveld waarvan de afmetingen 25m x 12m en een diepte van minimum 1,80m zijn. De maximale afmetingen zijn 25m x 15m. De minimale afmetingen zijn 20m (afstand tussen de beide doellijnen) x 10m.
- Bij de afdeling Eendjes zullen de wedstrijden gespeeld worden in een speelveld waarvan de afmetingen 15m x 10m en een diepte van minimum 1,80m zijn. De minimale afmetingen zijn 12m (afstand tussen de beide doellijnen) x 10m.

La presse doit pouvoir disposer, sans aucun frais, d'une ligne téléphonique, d'une ligne pour télécopieur, de plusieurs prises de courant 220 V et d'une photocopieuse.

**Article 08 – Concurrents – Public**

Le club organisateur doit garantir un certain nombre minimum de places assises: 200 places pour les concurrents et 200 places pour le public avec des entrées séparées pour le public et les nageurs.

Lors des échauffements, un couloir sera réservé aux sprints et un seconde couloir sera réservé aux prises de tempo de course.

**Conditions techniques pour les matches des Championnats de Belgique Water-polo**

- Pour les divisions nationales I, II, III, IV, Réserves, Juniors et Cadets les matchs se joueront dans un champ de jeu dont les dimensions maximales sont de 30m x 20m et de profondeur minimale de 1,80m.
- Pour les play-offs de la division nationale I, les tours finaux pour le titre et les tours finaux Juniors et Cadets, les matchs se joueront dans un champ de jeu dont les dimensions maximales sont de 30m x 20m et de profondeur minimale de 1,80m.
- Pour les divisions Minimales et Dames les matchs se joueront dans un champ de jeu dont les dimensions maximales sont de 25m x 17m et de profondeur minimale de 1,80m.
- Pour la division Benjamins les matchs se joueront dans un champ de jeu aux dimensions de 25m x 12m et de profondeur minimale de 1,80m. Les dimensions maximales sont de 25m x 15m. Les dimensions minimum sont de 20 m (entre les lignes de but) x 10 m.
- Pour la division Canetons les matchs se joueront dans un champ de jeu aux dimensions maximales de 15m x 10m et de profondeur minimale de 1,80m. Les dimensions minimales sont de 12m (entre les lignes de but) x 10m.

Lastenboek voor de organisatie van  
Belgische Kampioenschappen  
Synchroonzwemmen

**Art 5. Zwembad**

De lengte van het overdekte zwembad moet minimum 25 meter zijn. Het zwembad moet een waterdiepte hebben van 3 meter over een minimum van 12 op 12 meter.

De verplichte figuren worden uitgevoerd in 2 of 4 oppervlaktes van 10 meter lang op 3 meter breed, op maximum 1,50 meter van de rand van het zwembad. De helft van deze oppervlaktes heeft een minimumdiepte van 3 meter, de andere helft van minimum 2,50 meter. Deze zones moeten zich parallel met de lange zijde van het zwembad bevinden.

Voor de routines mag de oppervlakte vergroot worden, voor zover een diepte van 1,80 meter behouden blijft over tenminste de 8 volgende meters.

Verder moeten alle FINA reglementen betreffende het zwembad strikt nageleefd worden.

De tijdopname gebeurt manueel, een oproepkamer is verplicht.

De organisatie zorgt voor:

- De reservatie van het zwembad.
- De volledige opbouw en afbraak.
- De nodige redders.

**Art 6. Water**

De zuiverheid van het water moet voldoen aan de normen opgelegd door de bevoegde Diensten van het Openbaar Bestuur bevoegd voor de hygiëne van publieke sportinfrastructuur.

Het moet zuiver en helder blijven gedurende het hele verloop van de wedstrijden.

De temperatuur moet tussen de 25 en 28°C liggen.

De organiserende club moet instaan voor het onmiddellijk verwijderen van drijvende en vreemde voorwerpen in het water tijdens de wedstrijden.

De watercirculatie moet tijdens de wedstrijden uitgeschakeld worden of toch tot het hoogst nodige beperkt blijven teneinde geen stromingen te veroorzaken in bepaalde zwembanen, indien dit mogelijk is.

**Art 7. Geluidsinstallatie**

Het gebruik van audiocassettes en CD's moet mogelijk zijn. Verder moeten alle FINA reglementen op het gebied van geluidsinstallatie strikt gevolgd worden.

Lastenboek voor de organisatie van  
Belgische Kampioenschappen  
Schoonspringen  
> FINA Rule FR5 Diving Facilities

Cahier des charges pour l'organisation des  
Championnats de Belgique Nage  
Synchronisée

**Art 5. Piscine**

La piscine couverte doit au minimum avoir 25 mètres de long. La piscine doit avoir une profondeur de 3 mètres sur une surface d'au minimum 12 mètres sur 12.

Les figures imposées doivent être exécutées dans 2 ou 4 surfaces de 10 mètres de long sur 3 mètres de large à au maximum 1,50 mètres du bord de la piscine. La moitié de ces surfaces doit avoir une profondeur de minimum 3 mètres, l'autre moitié au minimum 2,50 mètres. Ces zones doivent être situées parallèlement au plus grand côté de la piscine.

Pour les routines, la surface peut-être agrandie, aussi loin que la profondeur de 1,80 mètres soit conservée sur au moins les 8 prochains mètres.

Au delà de ça, tous les règlements FINA relatifs à la piscine doivent être strictement respectés.

Le chronométrage est manuel, une chambre d'appel est obligatoire. L'organisation veille à:

- La réservation de la piscine.
- Le montage et démontage complet.
- Les sauveteurs nécessaires.

**Art 6. Eau**

La pureté de l'eau doit satisfaire aux normes définies par les Services compétents en charge pour l'hygiène des infrastructures sportives publiques.

L'eau doit rester propre et claire durant tout le déroulement des compétitions.

La température doit se situer entre 25 et 28°C.

Le club organisateur doit être en mesure de faire disparaître immédiatement tout objet flottant et étranger de l'eau durant la compétition.

La circulation de l'eau doit être débranchée durant la compétition ou du moins hautement limitée pour ne pas causer de courants dans certaines bandes de la piscine, si cela est possible.

**Art 7. Installation sonore**

L'utilisation de cassettes audio et de CD doit être possible. Au delà de ça, tous les règlements FINA au niveau de l'installation sonore doivent être strictement suivis.

Cahier des charges pour l'organisation des  
Championnats de Belgique Plongeon  
> FINA Rule FR5 Diving Facilities



**3. FÉDÉRATION RÉGIONALE FLAMANDE DE NATATION VZF  
REGIONAL FLEMISH SWIMMING FEDERATION VZF  
REGIONALE VLAAMSE ZWEMFEDERATIE VZF**

[www.zwemfed.be](http://www.zwemfed.be)

**HANDLEIDING AFMETINGEN ZWEMBADEN VOOR COMPETITIEZWEMMEN:**

[http://www.zwemfed.be/themes/zen-5.x1.1/zen/pdf/20070901\\_infobundel\\_homologatie\\_zwembaden\\_competitiezwemmen.pdf](http://www.zwemfed.be/themes/zen-5.x1.1/zen/pdf/20070901_infobundel_homologatie_zwembaden_competitiezwemmen.pdf)

**BELANGRIJKE TOELICHTING: HOMOLOGATIE VAN HET ZWEMBAD EN ENKELE BIJKOMENDE TIPS**

Een zwembad is pas reglementair in orde wanneer het werd gehomologeerd door het Vlaams Sportbestuur Zwemmen van de Vlaamse Zwemfederatie.

De aanvraag voor homologatie mag telefonisch of schriftelijk aangevraagd worden, door de eigenaar van het zwembad of door de club die officiële wedstrijden wil organiseren, aan het secretariaat van de Vlaamse Zwemfederatie.

De opmeting moet uitgevoerd worden door een beëdigde landmeter, ingenieursbureau of erkende dienst/persoon bevoegd om een officiële opmeting uit te voeren. Het opmetingsverslag moet volgende gegevens omvatten:

- De lengte van **iedere** baan, gemeten in het midden van de baan tussen 0.3m en 0.8m onder het wateroppervlak.

**(OPGELET:** opmeting mét AEI-platen voor elektronische tijdopname, zie onder)

- De diepte van het bad aan beide zijden

Nadat de opmeting is gebeurd door de landmeter, komt de afgevaardigde van het Vlaams Sportbestuur Zwemmen een controle en opmeting doen. Het staat U vrij het homologatieverslag al op voorhand te laten invullen door de verantwoordelijke die instaat voor de opmeting van het zwembad.

Na homologatie door het Vlaams Sportbestuur Zwemmen wordt aan zowel de zwembaduitbater als aan de club die wedstrijden organiseert een homologatieattest overgemaakt. Dit attest verliest zijn geldigheid van zodra er werken uitgevoerd worden die een nieuwe homologatie noodzakelijk maken (herbetegeling van het bad, hernieuwen van de startblokken, aanbrengen nieuwe lijnen, enz.)

**OPGELET BIJ ELECTRONISCHE TIJDOPNAME**

- Wij willen er op wijzen dat, wanneer er een optie genomen wordt om het bad te voorzien van elektronische tijdopname, er rekening moet gehouden worden met de dikte van de aantikpanelen. De dikte van aantikpanelen varieert van 7mm tot 20mm. Aantikpanelen in een 50m bad kunnen zowel aan startzijde en keerpuntzijde geplaatst worden.

- Er wordt gehomologeerd met of zonder aantikpanelen, een wedstrijd moet dan ook steeds met of zonder deze panelen worden gezwommen opdat de resultaten zouden worden erkend.

- Het kan voorkomen dat een wedstrijd kan doorgaan zowel met als zonder de platen voor elektronische Tijdopname m.a.w. indien bij zowel het aanwezig of afwezig zijn van de platen de lengteafmetingen binnen de toegelaten norm is.

- Of competitiewedstrijden al dan niet met de panelen van elektronische tijdopname moet worden gezwommen wordt duidelijk vermeld op het homologatieattest.

**ENKELE TIPS**

De minimum afmetingen e.d. van het zwembad zijn duidelijk vastgelegd in de reglementen. Bij de bouw of renovatie van een zwembad moet er echter ook rekening worden gehouden met andere, organisatorische aspecten die bij wedstrijden belangrijk zijn, en die niet altijd ergens neergeschreven zijn.

Voor Belgische Kampioenschappen zijn de organisatorische normen eenduidig vastgelegd in een lastenboek, neem dit eens door!

Voor Vlaamse, Provinciale Kampioenschappen alsook zwemwedstrijden van clubs zijn geen lastenboeken voorhanden, het is de organisatie die zelf bepaald wat de minimumnormen (vb. aantal banen) zijn en deze kunnen wijzigen.

Het is aangewezen volgende tips in acht te nemen:

- Voorzie **voldoende plaats voor de zwemmers, toeschouwers en officials aan het zwembad!**



Is de kade rond het zwembad niet te smal? Indien er geen vaste tribune voorhanden zijn, is er dan wel voldoende plaats op de kade om eventueel mobiele tribunes of banken te zetten? Zie bijvoorbeeld het lastenboek van KBZB voor Belgische Kampioenschappen.

- Voorzie ook een ruimte voor de **resultatenverwerking**. De resultaten worden via PC verwerkt en vandaag de dag onmiddellijk online geplaatst. Een **degelijke internetaansluiting** en voldoende **stopcontacten** zijn dan aangewezen.

- Tracht een lokaal/kleedkamer of dergelijks te voorzien voor **medische dienst**.

- Tracht een lokaal/kleedkamer of dergelijks te voorzien voor **dopingcontrole**. Dit lokaal moet gelegen zijn dicht bij de sanitaire installaties.

- Een degelijke **opwarming** en het **uitzwemmen** na de wedstrijd is heel belangrijk. Een **klein of instructiebad** is hierbij ideaal indien dit uiteraard niet te klein en te ondiep is.



**4. FÉDÉRATION RÉGIONALE FRANCOPHONE DE NATATION FFBN  
REGIONAL FRENCH SPEAKING SWIMMING FEDERATION FFBN  
REGIONALE FRANSTALIGE ZWEMFEDERATIE FFBN**

[www.ffbn.be](http://www.ffbn.be)

**MANUEL DES COMPETITIONS OFFICIELLES DE NATATION EN BELGIQUE (PARTIE II):**

[www.ffbn.be/images/docnat/reglementsportif.pdf](http://www.ffbn.be/images/docnat/reglementsportif.pdf)

(ce document a été mis à jour par le Comité Sportif Natation de la Fédération Francophone Belge de Natation)

**HOMOLOGATION D'UNE PISCINE:**

Toute homologation d'une piscine est effectuée par le Comité Sportif Natation de la Fédération Francophone Belge de Natation. Son rôle consiste, en collaboration et sous le contrôle du Conseil d'Administration, à:

- ...
- Assumer la gestion sportive de la Fédération Francophone Belge de Natation pour tout ce qui concerne la natation;
- Adapter les règlements sportifs et veiller à leur application;
- Homologuer les piscines;
- ...

**5. NUTTIGE WEBSITES EN INFORMATIES / INFORMATIONS ET SITES INTERNET UTILES**

- *VLAREM-WETGEVING VOOR SPORTINFRASTRUCTUREN EN ZWEMBADEN:*  
VZW Instituut voor Sportbeheer en Recreatiebeleid - [www.isbvzw.be](http://www.isbvzw.be)
- *LE VADE-MECUM DES PISCINES EN REGION WALLONNE ET REGION BRUXELLES CAPITALE:*  
ASBL Association des Etablissements Sportifs - [www.aes-asbl.be/vade\\_mecum.htm](http://www.aes-asbl.be/vade_mecum.htm)
- *POUVOIRS LOCAUX DE LA REGION WALLONNE : FICHE TECHNIQUE NATATION INFRASPORTS:*  
<http://pouvoirslocaux.wallonie.be/jahia/webdav/site/dgpl/shared/Infrasports/Fiches/NATATION%202005.pdf>
- *KONINKLIJKE NEDERLANDSE ZWEMBOND – HANDBOEK ZWEMBADEN: NORMEN & RICHTLIJNEN (2004):*  
Masterplan Accommodaties KNZB - [http://www.knzb.nl/knzbvoor/exploitanten/masterplan\\_accommodaties](http://www.knzb.nl/knzbvoor/exploitanten/masterplan_accommodaties)  
Instituut voor Sportaccommodaties Nederland - [www.isa-sport.com](http://www.isa-sport.com)
- *SUPPLIERS OF TECHNICAL POOL EQUIPMENT:*  
[www.swisstiming.com](http://www.swisstiming.com) (electronic timing systems & new starting blocks)  
[www.malmsten.com](http://www.malmsten.com) (official supplier of LEN & FINA)  
[www.varitech.be](http://www.varitech.be) (official supplier of Belgian Swimming Federation)  
[www.myrthapools.com](http://www.myrthapools.com) (official supplier of LEN & FINA)

FINA EN KBZB REGLEMENTEN: MINIMALE AFMETINGEN / GEWENSTE AFMETINGEN COMPETITIEZWEMBAD

Aard van competitie	lengte zwembad	min. diepte zwembad	breedte zwembad	aantal zwembanen	breedte zwembanen
<b>Olympic Standard</b>	voor alle Olympische Spelen en Wereldkampioenschappen				
OS	50 meter	min. 2 m / aanbevolen: 3 m	25 meter	10	2,5 meter
WK 50m	50 meter	idem	idem	10	idem
WK 25m	25 meter	idem	idem	10	idem
<b>General Standard</b>	voor alle andere FINA-events (d.i. georganiseerd onder toezicht van de FINA en organisatie toegewezen door de FINA): identiek met Olympic Standard. De FINA kan echter met betrekking tot de organisatie dispensatie verlenen omtrent een aantal aspecten van de afmetingen. FINA-events zijn bijvoorbeeld: Wereldbeker FINA Zwemmen (25m-bad), Wereldkampioenschappen Masters.				
<b>Minimum Standard</b>	voor alle andere wedstrijden gezwommen volgens de FINA-reglementering:				
	50 meter of 25 meter	min. 1,35 meter (met startblokken)	min. 20,5 meter, zijde 8 banen van 2,5 meter en twee stroken naast de muren van 0,2 m.	8	2,5 meter
<b>BK Zwemmen 50M</b>					
Seniores / Jeugd / OPEN	50 meter	min. 0,90 m / ondiep min. 1,80 m / diep	min. 15 meter	8	1,75 meter
<b>BK Zwemmen 25M</b>					
Seniores	25 meter	min. 0,90 m / ondiep min. 1,80 m / ondiep	min. 12 meter	min. 6	1,75 meter

**Aandacht: Voor alle BK Zwemmen (Jeugd, 25m, 50m) is het wenselijk dat de afmetingen van het zwembad zouden beantwoorden aan de FINA Olympic Standard.**

**Aandacht: het voorzien van een instructiebad/uitzwembad met voldoende diepte is verplicht voor de organisatie van alle Belgische Kampioenschappen zwemmen!**

**Aandacht: een zwembad kan slechts voor competitie gehomologeerd worden indien de afstand tussen de aantikborden van de elektronische chronometrage exact 50m (of 25m) is, met andere woorden moet aan elke zijde een marge van voorzien worden voor de installatie van de aantikplaten van de elektronische chronometrage.**

<b>BK Waterpolo</b>					
Afd. I, II, III, IV, JUN en CAD	max. 30 meter	min. 1,80 m	max. 20 meter		
Afd. MIN en DAMES	max. 25 meter	min. 1,80 m	max. 17 meter		
Afd. BENJAMINS	max. 25meter	min. 1,80 m	max. 12 meter		
Afd. EENDJES	max. 15 meter	min. 1,80 m	max. 10 meter		

REGLEMENTS FINA ET FRBN: DIMENSIONS MINIMALES / DIMENSIONS SOUHAITABLES PISCINE DE COMPETITION

Type compétition	longueur piscine	profondeur min. piscine	largueur piscine	nombre de couloirs	largueur couloirs
<b>Olympic Standard</b>	Pour tous les Jeux Olympiques (JO) et Championnats du Monde (CM)				
JO	50 mètres	min.2 m/recommandée: 3 m	25 mètres	10	2,50 mètres
CM 50m	50 mètres	idem	idem	10	idem
CM 25m	25 mètres	idem	idem	10	idem
<b>General Standard</b>	Pour tous les autres événements FINA (à savoir compétitions attribuées par la FINA et organisées sous les auspices de la FINA): Dimensions identiques au Olympic Standard. La FINA peut toujours, si nécessaire, accorder une dérogation relative aux certains aspects de ces dimensions réglementaires. Ces événements FINA sont par exemple: Coupe du Monde Natation FINA ( piscine 25m), Championnats du Monde Masters,				
<b>Minimum Standard</b>	Pour toutes les autres compétitions organisées suivant les règlements FINA:				
	50 mètres ou 25 mètres	min. 1,35 mètres (plots de départ inclus)	min. 20,50 mètres, à savoir 8 couloirs de 2,5 mètres et deux marges de 0,20 m à côté des deux murs	8	2,50 mètres
<b>CB Natation 50M</b>					
Seniors / Jeunes / OPEN	50 mètres	min. 0,90 m / côté petite prof. min. 1,80 m / côté grande prof.	min. 15 mètres	8	1,75 mètres
<b>CB Natation 25M</b>					
Seniors	25 mètres	min. 0,90 m / côté petite prof. min. 1,80 m / côté grande prof.	min. 12 mètres	min. 6	1,75 mètres

**Attention: pour tous les CB Natation (Jeunes, 25m, 50m) il est souhaitable que les dimensions de la piscine correspondent au FINA Olympic Standard.**

**Attention: une piscine d'échauffement et/ou décontraction avec une profondeur suffisante est obligatoire pour pouvoir organiser les Champ. de Belgique Natation!**

**Attention: une piscine sera uniquement homologuée pour compétition à condition que la distance entre les plaques de touches du chronométrage électronique soit de 50m (ou de 25m), c'est à dire: à chaque côté on doit prévoir une marge pour l'installation de ces plaques de touches.**

<b>CB Water-polo</b>					
DIV I, II, III, IV, JUN et CAD	max. 30 mètres	min. 1,80 m	max. 20 mètres		
DIV MINIMES et DAMES	max. 25 mètres	min. 1,80 m	max. 17 mètres		
DIV BENJAMINS	max. 25 mètres	min. 1,80 m	max. 12 mètres		
DIV CANETONS	max. 15 mètres	min. 1,80 m	max. 10 mètres		